

GUIDE CHARTE ENTREPRISE

# Aspie-Friendly

Construire une Université inclusive

Une expérience nationale d'inclusion universitaire pour les personnes avec autisme sans déficience intellectuelle, une approche Aspie-Friendly qui participe à la construction d'une université inclusive pour tous.



Pour des raisons d'accessibilité nous utiliserons pas dans ce texte l'écriture inclusive,  
mais des termes aussi bien au féminin qu'au masculin.

# Sommaire

## **Le projet Aspie-Friendly ..... P.4**

Les caractéristiques des personnes avec TSA ..... P.6

Pourquoi et comment devenir Aspie-Friendly ?..... P.7

## **La charte d'entreprise Aspie-Friendly ..... P.8**

Les étapes de la charte ..... P.9

Le contact entre entreprise et université ..... P.10

Les ressources ..... P.16

Vers l'emploi ..... P.18

Les partenaires ..... P.21

# Le projet Aspie-Friendly

Le projet "Construire une Université Aspie-Friendly" fait partie de la Stratégie Nationale pour l'Autisme. Financé par le Programme Investissements d'Avenir dans le cadre des "Nouveaux Coursus à l'Université", il a débuté en 2018 pour une durée de 10 ans.



# Le Projet Aspie-Friendly

L'inclusion des jeunes en situation de handicap est encore mal assurée dans les établissements d'enseignement supérieur. Cependant, les établissements maintiennent leurs efforts et continuent leurs progrès afin de devenir un lieu totalement inclusif.

Aujourd'hui, l'enseignement supérieur s'engage, à l'échelle nationale, pour l'inclusion des personnes autistes, souvent dénommées "aspies" et porteuses de "Troubles du Spectre Autistique (TSA)" sans déficience intellectuelle. Leur richesse intellectuelle ainsi que leur force d'innovation sont un atout pour notre société.

L'objectif du projet est de permettre, à terme, de proposer un parcours individualisé à chaque étudiante avec autisme. Il s'agit, en fonction de ses caractéristiques personnelles, de :

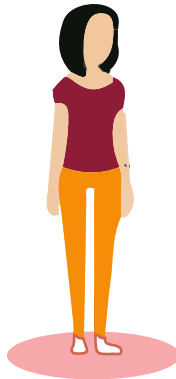
- Construire un projet de transition vers l'enseignement supérieur
- Définir les adaptations pédagogiques nécessaires pour sa réussite
- Favoriser son l'inclusion sociale et universitaire
- Accompagner son orientation et son insertion professionnelle

# Le Projet Aspie-Friendly

## Les caractéristiques des personnes avec TSA (Troubles du Spectre Autistique) sans déficience intellectuelle :

Les caractéristiques dépendent du profil de l'étudiante.

- Elles se passionnent souvent pour un ou plusieurs sujets avec une intensité exceptionnelle.
- Elles peuvent avoir des difficultés de communication et d'interaction sociale.
- Elles peuvent avoir du mal à gérer le changement et l'imprévu.
- La surcharge sensorielle ( sensibilité aux bruits, à la lumière, ... ) est plus ou moins importante selon les personnes.
- Elles accordent une importance particulière aux détails.



## Pourquoi devenir une entreprise Aspie-Friendly ?

- Le réseau national Aspie-Friendly compte une vingtaine d'universités.
- L'impact social : vous vous engagez dans une politique RSE à fort impact sociétal en créant les conditions favorables d'une neurodiversité.
- L'impact professionnel : vous créez des opportunités d'innovation en favorisant le pluralisme et la diversité : bénéfique pour tous les collaborateurs.
- Un accès à un centre de ressources ainsi qu'à des formations pour sensibiliser votre entreprise aux personnes avec TSA.

## Comment devenir une entreprise Aspie-Friendly ?

Prendre contact avec l'équipe Aspie-friendly :

**Site internet** : [Aspie-friendly.fr](https://aspie-friendly.fr)

**Lien formulaire de contact** :

<https://aspie-friendly.fr/contacts/>

# La Charte Entreprise Aspie-Friendly

La charte d'entreprise Aspie-Friendly permet aux entreprises d'offrir aux étudiants présentant un Trouble du Spectre Autistique (TSA) sans déficience intellectuelle un cursus adapté débouchant sur une qualification diplômante et potentiellement sur un emploi.





# Les caractéristiques de la charte

## 1 Les contacts entre entreprise et université :

- . Les principaux acteurs de la charte
- . Identification des acteurs
- . Rencontre entre le référent de l'entreprise et l'université
- . Acteurs pouvant accompagner les étudiantes et les entreprises

## 2 Les ressources :

- . Auto-formation
- . Formation selon les profils

## 3 Vers l'emploi :

- . Stage de découverte / formation
- . Alternance
- . Emploi



# Les contacts entre entreprise et université

Les principaux acteurs de la charte entreprise au niveau local :

## ASPIE-FRIENDLY

- Ambassadeur Aval

Accompagne l'étudiante tout au long de son insertion professionnelle afin de l'aider et de le conseiller. Il fait le lien entre l'étudiante, l'entreprise et l'université.



# ENTREPRISE

- **Référent entreprise**

Définit et de pilote les actions mises en place par votre entreprise, en faveur de l'emploi des aspies, avec son homologue de l'université. ( membre de la Mission Handicap de l'entreprise, des Ressources Humaines, .. ).

- **Responsable de stage**

Encadre le quotidien du stagiaire dans l'entreprise. C'est celui qui définit ses différentes missions.

- **Personnes complémentaires**

Des acteurs complémentaires pourront s'avérer indispensables dans la mise en place des actions décidées.

# Les contacts entre entreprise et université

## Identification des acteurs :

Après avoir pris contact avec l'équipe Aspie-Friendly, la première étape sera d'identifier des acteurs essentiels pour le bon déroulement du partenariat :

**Référente  
entreprise**



**Responsable de  
stage**



**Personnes  
complémentaires**



## Rencontre entre la référente d'entreprise et l'université :

Afin d'initier le lancement du projet, une première réunion regroupant au minimum la personne référente de l'entreprise et l'ambassadeur aval sera organisée.

Il s'agira de dessiner les contours de la collaboration et des actions décrites en faveur de l'emploi futur des aspies.

Afin d'attirer les nouveaux collaborateurs, votre entreprise devra, à l'occasion d'événements, présenter les différents corps de métier présents dans votre entreprise.

L'entreprise pourra également assister aux réunions de pilotage locales et nationales.

**Référente  
entreprise**

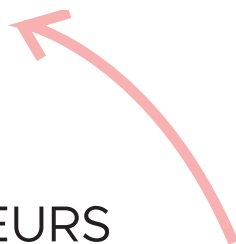


**Ambassadeur  
Aval**



# Les contacts entre entreprise et université

Acteurs pouvant accompagner les étudiantes et les entreprises :



## PARTENAIRES EXTERIEURS

- AGEFIPH : Association de Gestion du Fonds pour l'Insertion Professionnelle des Personnes Handicapées.
- CROUS / CNOUS : Centre Régional/ National des Oeuvres Universitaires et Scolaires ( hébergements, restauration,... ).
- Etablissements médico-sociaux, associations,...
- FIPHFP : Fonds pour l'Insertion des Personnes Handicapées dans la Fonction Publique.
- MDPH : Maison Départementale des Personnes Handicapées.





## UNIVERSITE

- L'équipe plurielle : A pour mission de conseiller et accompagner les étudiants ( examens, études, insertion professionnelle, vie sociale,... ).
- L'équipe pédagogique : joue un rôle déterminant dans l'accueil et l'accompagnement des étudiants à l'université.
- Service de formation continue.
- Service de santé universitaire.
- Service d'insertion professionnelle.
- SUIO : Service Universitaire d'Information et d'Orientation.
- Responsable de stage : Accompagne et encadre l'étudiant tout au long de son stage.



DIANT ET  
REPRISE

# Les ressources

L'équipe Aspie-Friendly met à votre disposition un centre de ressources ainsi qu'un espace formation afin de sensibiliser et de former votre équipe.

Le centre de ressources contient une pré-sélection de ressources permettant à chacun de se sensibiliser à l'autisme, de comprendre les enjeux généraux, ou plus spécifiques au contexte universitaire.

Un espace formation sera également mis en place sur le site internet.

Centre de ressources Aspie-Friendly : <https://aspie-friendly.fr/ressources/#>

**Pour démarrer,**  
sur le Centre de ressources Aspie-Friendly...



**L'autisme**



**Études supérieures**



**Vie de l'adulte**



**Insertion professionnelle**

Source : Aspie-friendly.fr

**Bienvenue sur notre plateforme**

Toutes les ressources ont rigoureusement été sélectionnées par l'équipe Aspie-Friendly, notamment par nos "recommandations" apparues au début de chaque rubrique.

**Bonne visite !**

---

- Aspie-Friendly
- Insertion professionnelle
- L'autisme
- Si des histoires d'aspies m'ont contées...
- Vie de l'adulte
- Études supérieures



## Formation référent entreprise :

La référente d'entreprise est celle vers qui une personne de l'entreprise peut se tourner si elle a une question à propos des étudiants avec TSA.

De ce fait, le référent d'entreprise bénéficiera d'une formation plus avancée.

Vous pourrez si vous le souhaitez, faire intervenir des organismes extérieurs de formation, dans votre entreprise, afin de compléter les formations que le projet Aspie-Friendly met à votre disposition.

## Auto-formation responsable de stage:

L'encadrant de stage aura une formation de base afin de mieux comprendre les personnes avec TSA. Les ressources proposées par Aspie-friendly lui seront accessibles.

En cas de besoin, pour toute question, il pourra consulter le référent de l'entreprise.



En signant la charte d'entreprise Aspie-Friendly votre entreprise s'engage à proposer différents types de stages aux étudiants avec TSA :

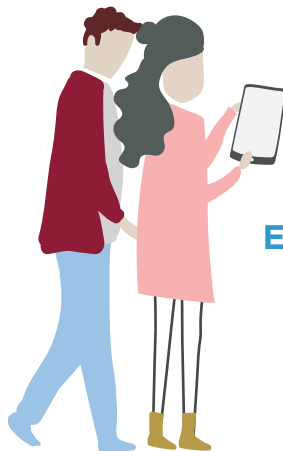
## Stage de découverte :

- Découvrir concrètement l'entreprise et ses métiers est une nécessité pour les aspies, encore plus que pour les autres étudiantes.
- Des contacts réguliers entre les étudiantes et les professionnels de l'entreprise ayant bénéficié des formations mentionnées précédemment sont assurés afin de permettre à l'étudiante de poser des questions sur le fonctionnement de l'entreprise et ainsi de dépasser ses appréhensions.
- Leur durée est d'une à deux semaines.
- Ces stages permettent à l'étudiant et à l'entreprise de mieux cerner la compatibilité avec le métier souhaité et l'acquisition de compétences.

## Stage de formation :

- Les stages de formation ont pour ambition de préparer l'étudiante à la vie professionnelle.
- Il sera indispensable que les stages proposés par l'entreprise soient en adéquation avec les compétences des étudiantes aspies.
- La durée de ces stages pourra être variable, de 3 à 6 mois selon leur formation, afin de permettre une bonne intégration de l'étudiante.

**Responsable  
de stage**



**Etudiante**

## Alternance :

- L'alternance s'effectue tout au long du cursus. Les rythmes sont différents selon les formations. Elle peut être un contrat de professionnalisation ou d'apprentissage.

## Emploi :

- L'étudiante sera accompagnée tout au long de son insertion professionnelle jusqu'à ce qu'elle gagne un maximum d'autonomie.
- Des modalités d'accompagnements pour le recrutement pourront être mis en place.

# Les entreprises partenaires

Les entreprises qui nous ont déjà rejoint :



## THALES

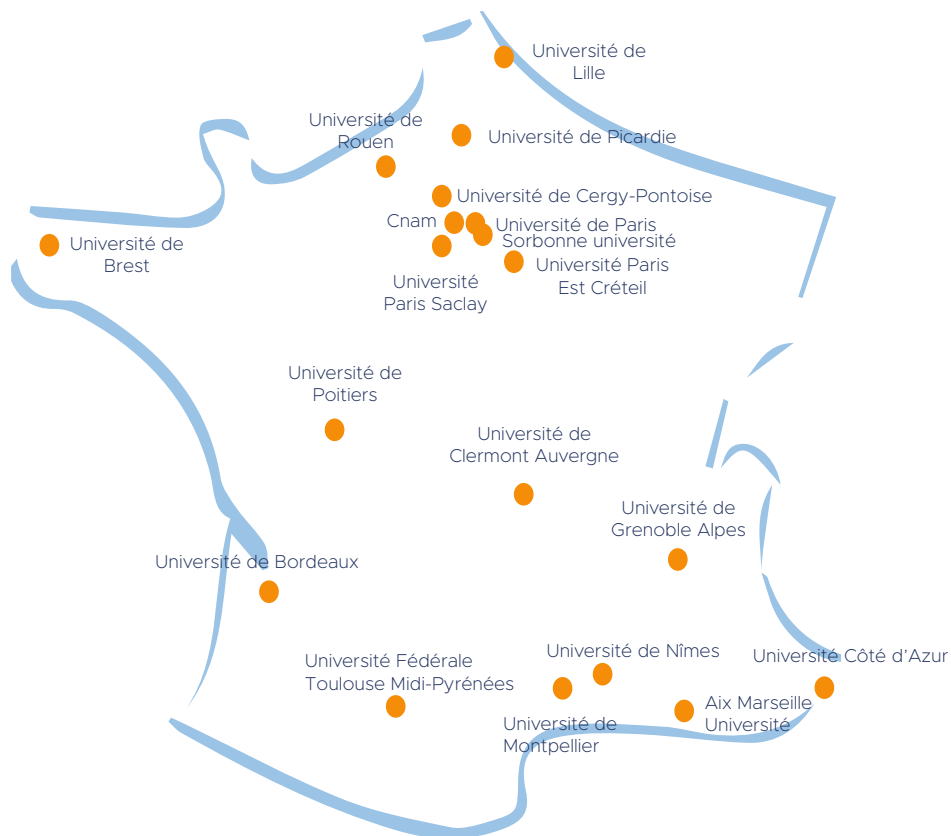
“

Aspie-Friendly permet aux entreprises de formaliser un engagement en faveur de l'accueil des personnes autistes. Le projet permet aussi de mettre en place des formations pour se préparer et d'étudier les pistes de mise à disposition de stages.

”

Philippe Trotin / Directeur de la Mission Handicap chez Microsoft

# Les universités partenaires



Aix Marseille Université  
Cnam  
Université Clermont Auvergne  
Université Côté d'Azur  
Université Fédérale Toulouse  
Midi-Pyrénées  
Université Grenoble Alpes  
Université de Bordeaux  
Université de Brest  
Université de Cergy-Pontoise  
Université de Montpellier  
Université de Nîmes

Université de Paris  
Université de Picardie Jules  
Verne  
Université de Poitiers  
Université de Rouen  
Université Paris Saclay  
Université Paris Est Créteil  
Sorbonne Université

# Contact

**Site internet :**  
Aspie-friendly.fr

**Lien formulaire de contact :**  
<https://aspie-friendly.fr/contacts/>



Projet financé par le Programme  
Investissements d'Avenir